

Pour notre **santé**,
choisissons le
bon équilibre





LA PRÉVENTION SANTÉ, AVANT*

www.b4-prevention.fr

SERVICE DE SANTÉ PUBLIQUE ET DE PRÉVENTION DES CANCERS

Dr Thomas VERMEULIN

Chef de service adjoint – Responsable prévention
prevention@chb.unicancer.fr



AXE PRÉVENTION DES CANCERS

Aline AUGUSTYNEN

Cheffe de projets
scientifiques en prévention
prevention@chb.unicancer.fr



Ruth DALMAT

Chargée de mission
vulnérabilité
prevention@chb.unicancer.fr



Laura LECOQ

Chargée de mission
Grand Défi Vivez Bougez
prevention@chb.unicancer.fr



Pour tout **renseignement** ou la mise en place
une **action au sein de votre établissement
scolaire**, contactez :

Sarah INGÉ

Coordinatrice du projet
07 61 55 99 04
prevention@chb.unicancer.fr



Claire DÉSIRÉ

Chargée de communication
& de développement des
outils pédagogiques prévention
communication@chb.unicancer.fr



Pour élaborer une **action personnalisée de communication ou de mécénat**, contactez :

Marie PARAIN

Responsable Communication
02 32 08 29 03
marie.parain@chb.unicancer.fr
communication@chb.unicancer.fr





Sommaire

1	La prévention santé, une impérative nécessité	p.4
2	Un territoire fait de disparités sociales	p.5
3	Une enquête participative menée par la Métropole	p.6
4	B4 - Pôle Prévention Santé	p.8
	• Un dispositif co-construit avec les partenaires et les citoyens	p.10
	• Un pôle intégré au CHB ¹	p.12
	• Cibles :	
	🎯 Cible 1 : publics scolaires	p.14
	🎯 Cible 2 : publics vulnérables	p.18
	• Agir sur les facteurs de risques	p.21
	• Un outil pour lutter contre les idées reçues	p.22
	• Une politique de mécénat	p.23

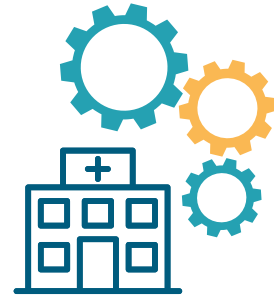
La prévention santé, une impérative nécessité

Notre **système de santé** est à un moment charnière : l'hôpital (services d'urgences, gestion post-pandémie, pénurie de soignants, organisation qui participe aux mal-être des professionnels...) tout comme la médecine de ville (accroissement des déserts médicaux et du nombre de patients sans médecin traitant...), traversent des difficultés inédites qui se cumulent et se renforcent.

Ces difficultés font que ce système ne répond plus aux besoins de santé des français aujourd'hui.

Si nous voulons le sauver, il faut le réorganiser. Pour cela, **la prévention est l'exigence de base.** Elle apporte une approche pragmatique, de l'anticipation et une prise en compte de l'ensemble des déterminants de santé, de l'environnement de vie aux facteurs socio-économiques.

Pour que la prévention soit une réussite, cela implique un portage politique fort, mais aussi la mobilisation de nouveaux acteurs.



3 types de prévention

- 1. Primaire :** actions qui visent à limiter les risques d'apparition d'une maladie.
- 2. Secondaire :** actions visant à détecter la maladie à un stade précoce et limiter les comportements à risques.
- 3. Tertiaire :** actions visant à limiter les séquelles de la maladie et réduire les risques de récurrence.

AGISSONS ENSEMBLE POUR LA VIE

Le Centre Henri Becquerel, de par son expérience et son expertise dans la lutte contre le cancer, a toute légitimité à initier la création d'un Pôle de prévention santé sur le territoire de la Métropole de Rouen. Il s'agit d'un projet au service de l'intérêt général.

Le projet d'agrandissement d'envergure du Centre Henri Becquerel permettra, entre autres, d'implanter physiquement ce Pôle de Prévention Santé dans le nouveau bâtiment CHB-1, prévu pour fin 2026.

Le développement du Pôle prévention Santé, et sa pérennité, seront possibles grâce à la mobilisation des différents acteurs du territoire et au soutien de partenaires clés.

Pour mener à bien notre **combat contre la maladie** et **améliorer la prévention**, nous devons agir, dès aujourd'hui, au plus près de la population en tenant compte de ses besoins.

Il s'agit d'une formidable occasion pour les acteurs du territoire d'affirmer leur responsabilité médico-sociale aux côtés des établissements de santé reconnus pour leur expertise et leur éthique dans le domaine du soin, de la recherche et de la formation.



Le Centre Henri Becquerel vient d'être accrédité **Comprehensive Cancer Centre** par l'Organisation des Instituts Européens du Cancer (OECI), il intègre ainsi le cercle restreint des centres européens d'excellence en cancérologie.



Un territoire fait de disparités sociales

MÉTROPOLE ROUEN NORMANDIE



La Métropole Rouen Normandie (MRN) réunit 71 communes qui comptent 16 Quartiers Prioritaires de la politique de la Ville (QPV). Cela représente **10% de la population de la métropole rouennaise qui se distingue par les difficultés économiques et sociales**. Ce chiffre est particulièrement important pour une agglomération de cette taille, avec une pauvreté plus marquée et un niveau de vie plus faible que dans l'ensemble des quartiers prioritaires de France métropolitaine. De plus, sur l'ensemble de la MRN, on observe à une maille infra-communale de **fortes disparités entre les différentes zones** :

- Plus de difficultés d'insertion professionnelle (chômage et emplois précaires)
- Habitants moins diplômés, taux de retard scolaire plus important, illettrisme
- Familles monoparentales, structures familiales souvent plus fragiles, et les familles nombreuses plus présentes,
- Conduites addictives (alcool, tabac...) et exposition à un environnement pollué

CENTRE HENRI BECQUEREL

Situé en centre-ville de Rouen, au sein du **Campus Santé Rouen Normandie**.



Campus Santé Rouen Normandie : modèle unique de collaboration entre le CHU de Rouen, l'université de Rouen, le Centre Hospitalier du Rouvray et le Centre Henri Becquerel.

Le territoire (ex-Haut Normand) est le **2^{ème} plus touché par le cancer**, on y observe une **sur-mortalité générale de + 8,8%** par rapport à la moyenne française, ainsi qu'une dégradation importante de l'accès aux soins.

Notre région est particulièrement exposée aux risques de diabète, cardiopathie, accidents vasculaires ou encore aux affections respiratoires.

La précarité accroît la prévalence des problèmes de santé.

Elle influence certains comportements à risque comme la consommation de tabac ou d'alcool. En cancérologie, elle est également associée à des retards de prise en charge entraînant des cancers diagnostiqués à des stades plus tardifs.

Une enquête participative menée par la Métropole

En partenariat avec le Centre Henri Becquerel, la Métropole Rouen Normandie a proposé au grand public de participer à la concertation 2025 en remplissant le questionnaire «Ma santé et moi» entre le 21 mars et le 21 avril 2025.

AMÉLIORER LE DÉPISTAGE ET LES COMPORTEMENTS FAVORABLES À LA SANTÉ

Objectifs de la concertation à destination du grand public :

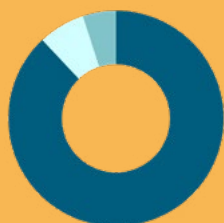
- Tester les connaissances du grand public en prévention et dépistage
- Recevoir les besoins du public et proposer des actions qui répondent à ses attentes
- Faire participer le public à l'élaboration d'un projet innovant pour notre région
- Agir ensemble pour informer, sensibiliser et améliorer l'accès au dépistage

BILAN DU QUESTIONNAIRE

Résumé des résultats de l'enquête participative :

391
répondants
dont **300** femmes

Peut-on éviter l'apparition de certaines maladies ?



88 %
pensent qu'il est
possible d'agir

Pour votre santé ...

... Que mettez-vous déjà en place au quotidien ?



Je mange équilibré



Je ne fume pas ou plus



Je me protège du soleil



Je bouge au quotidien



Je consomme moins
ou pas d'alcool

... Que seriez-vous prêts à
faire dans les mois à venir ?



Pratiquer plus
d'activité physique



Manger plus équilibré



Faire un bilan de santé



Mettre à jour mes vaccins

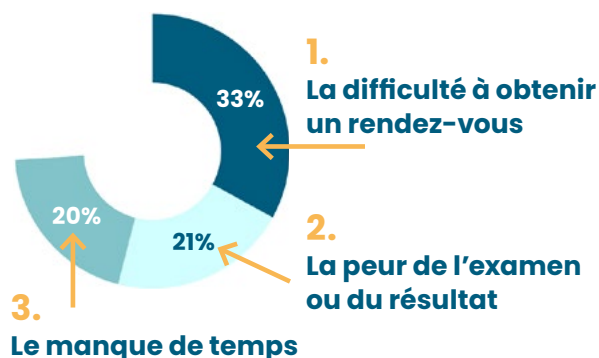


Diminuer l'alcool
et le tabac

Quel type de dépistage avez-vous déjà effectué ?



Selon vous, quelles sont les 3 principales raisons qui empêchent les dépistages ?



Vos propositions pour améliorer la prévention et le dépistage :

1. Des actions de prévention et de dépistage plus accessibles
2. Une communication et sensibilisation accessibles à tous
3. Un meilleur accès aux soins
4. Agir sur l'environnement et la qualité de vie
5. Des idées originales et innovantes

Vos attentes vis-à-vis d'un pôle de prévention ?



28 %

d'entre vous souhaitent mieux connaître les facteurs de prévention et de risques des cancers

Grâce à ce pôle, vous souhaiteriez :



Savoir comment agir sur votre santé



Des ateliers pratiques et conseils personnalisés



Des actions accessibles au plus grand nombre

B4 -

Pôle Prévention Santé

Pour notre **santé**,
choisissons le
bon équilibre



40%

des cancers pourraient être évités
en changeant nos comportements
individuels ou collectifs

UN DISPOSITIF INNOVANT

Le Pôle de Prévention Santé a vocation à informer et modifier les comportements de la population afin de **prévenir efficacement la survenue des maladies**, dont le cancer.

On constate sur les plans quantitatifs et qualitatifs une **insuffisante territorialisation des actions et un manque de coordination des acteurs du champ de la prévention santé**. Cette notion décrit l'ensemble des actions, attitudes et comportements, individuels ou collectifs, qui tendent à **diminuer le risque d'être confronté un jour à la maladie**.

S'INSCRIRE DANS UNE POLITIQUE GLOBALE

Le Pôle de Prévention Santé devra **s'inscrire dans la politique régionale de santé**, puis favoriser et valoriser la promotion d'une **approche partenariale de la santé sur le territoire** (acteurs des champs médicaux, médico-sociaux, sociaux, de l'éducation, de la culture, mécènes et citoyens). Il impliquera et coordonnera l'ensemble des acteurs locaux/régionaux. Le Pôle Prévention Santé sera un relais de proximité dans le développement d'une culture commune autour des questions de santé.



Ce lieu permettra également d'**initier des projets de recherche**, d'accueillir des doctorants (en sciences humaines, sociales...) ou des stagiaires, avec pour objectif de mettre en œuvre les actions et programmes de prévention développés, puis de les évaluer afin de démontrer leur efficacité.

UN PÔLE QUI FAIT RÉFÉRENCE

Ce pôle pourra aussi s'adresser aux professionnels de santé de ville, familles de patients, population générale ou étudiants. Il sera également ouvert aux parents qui pourront ainsi être associés au parcours de prévention de leurs enfants afin de consolider ces actions au sein de leur foyer.

Lutter contre la désinformation et les idées reçues

Ce pôle a vocation à être reconnu comme une structure de référence dont l'expertise, la compétence, l'objectivité et les messages ne pourront être remis en cause.

Un dispositif co-construit avec les partenaires et les citoyens



UNE DÉMARCHE PARTICIPATIVE INÉDITE AU SERVICE DE LA SANTÉ PUBLIQUE

Le Centre Henri Becquerel a souhaité inscrire la création de son **nouveau Pôle de Prévention Santé** dans une démarche exemplaire, fondée sur la **co-construction territoriale et citoyenne**. Dès l'origine du projet, la volonté a été de **concevoir un lieu pensé par et pour les habitants**, en associant étroitement l'ensemble des acteurs du territoire : professionnels de santé, partenaires institutionnels, associations, mais aussi citoyens engagés.

L'ambition de ce Pôle est de **changer de regard sur la prévention** : en faire une pratique du quotidien, accessible à tous, ancrée dans les réalités de vie, et non une injonction lointaine.

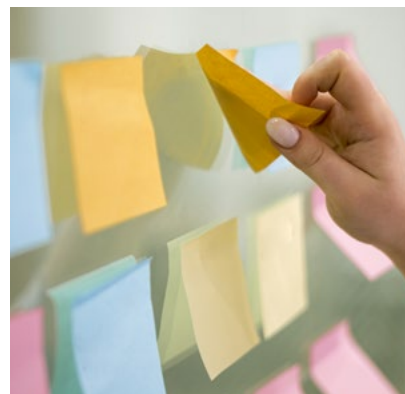
Parce que la prévention n'est efficace que si elle résonne dans la société, le Centre Henri Becquerel a choisi d'écouter, de consulter et de construire collectivement, pour répondre au plus près des besoins exprimés par la population.

UNE COORDINATION TERRITORIALE POUR « FAIRE TOUS ENSEMBLE »

Dès 2024, plusieurs **groupes de travail thématiques** ont été mis en place autour des grands enjeux de santé publique : santé environnementale, alimentation, tabac et alcool, exposition solaire et vulnérabilités.

Ces groupes réunissent des experts du champ de la prévention, des partenaires associatifs, des administrations, mais aussi des professionnels des santé.

L'objectif : croiser les regards, confronter les pratiques et élaborer ensemble des pistes d'actions concrètes, innovantes et adaptées aux réalités locales.



PARTICIPEZ À L'AVENTURE !

Nous recherchons des citoyens pour nos groupes de travail « Santé, culture, prévention » et « Adaptation des messages de prévention ».

Ensemble, construisons un pôle de prévention au plus près des besoins de tous.

CONTACT

Sarah INGÉ

Coordnatrice du projet

07 61 55 99 04

prevention@chb.unicancer.fr

UNE CONSULTATION CITOYENNE POUR DÉFINIR LES PRIORITÉS

En parallèle, une **consultation citoyenne** a été réalisée, sous forme d'entretiens individuels menés auprès d'un panel représentatif. Cette démarche a permis de recueillir la parole directe des habitants sur leurs perceptions de la santé, leurs attentes en matière de prévention et leur vision d'un futur Pôle dédié à ces enjeux.

Les questions posées étaient simples et ouvertes : Si je vous dis santé ? Si je vous dis prévention du cancer ? Quels sont, selon vous, les leviers efficaces pour agir ? Comment imaginez-vous un Pôle Prévention Santé à Rouen ?

Ces échanges ont révélé une **forte prise de conscience citoyenne** : la santé est perçue comme un capital à préserver, la prévention comme un levier collectif essentiel. Beaucoup ont exprimé la volonté d'agir, de comprendre et de participer, tout en soulignant la nécessité de rendre les messages plus concrets, plus accessibles et plus incarnés.

Retour en
images sur la
consultation
citoyenne



DE LA CONCERTATION À LA MISE EN ŒUVRE

Début 2025, deux **ateliers participatifs** ont réuni les acteurs du territoire et les citoyens pour traduire concrètement les enseignements de cette consultation. Ces rencontres ont permis d'ajuster les orientations, d'affiner les objectifs et de poser les bases d'un projet partagé : un lieu où la prévention s'incarne à travers des actions collectives, des ressources accessibles et des dispositifs d'accompagnement adaptés à tous. À l'issue de ces ateliers, le projet est entré dans sa phase opérationnelle.

Le Pôle de Prévention Santé du Centre Henri Becquerel est aujourd'hui **une réalité** : un espace fédérateur, pensé pour accueillir, informer et sensibiliser autour des grands déterminants de santé. Il constitue un **levier majeur d'innovation en santé publique**, en lien étroit avec les ambitions du territoire et les orientations régionales de l'ARS Normandie.

L'esprit de co-construction qui a présidé à sa création se poursuit désormais dans son fonctionnement : le Pôle évoluera au fil des retours, des initiatives citoyennes et des partenariats qui viendront l'enrichir.

Retour en
images sur
les ateliers
participatifs



UN PROJET ANCRÉ DANS LE TERRITOIRE, OUVERT SUR L'AVENIR

L'élaboration de ce Pôle illustre pleinement la philosophie du Centre Henri Becquerel : **faire de la prévention une mission partagée**, au même titre que le soin ou la recherche. En associant la population à la conception et à l'évolution du dispositif, le Centre réaffirme sa volonté de **placer le citoyen au cœur de la santé de demain**.

Au-delà des infrastructures, c'est une nouvelle culture de la prévention qui se construit : **inclusive, participative et ancrée dans le réel**. Un pari collectif pour un futur plus sain et plus solidaire.

Un pôle intégré au CHB-1



Visionner la vidéo
de présentation du
nouveau bâtiment
CHB-1

Le Pôle prévention sera intégré dans les locaux du CHB-1, le nouveau bâtiment du Centre Henri Becquerel principalement centré sur la prise en charge l'ambulatoire des patients atteints de cancer, qui verra le jour à horizon fin 2026.

Son entrée sera distincte de celle du bâtiment de soins, il s'agira de l'accès grand public situé boulevard Gambetta en proximité des transports en commun.

NIVEAUX

0 1

PÔLE PRÉVENTION SANTÉ

Organisé sur deux niveaux superposés, cet espace axé sur les thématiques de la **prévention primaire de la santé**, sera principalement destiné à l'accueil publics extérieurs (scolaires, familles...). Son entrée sera distincte de celle du bâtiment de soins et sera située au niveau du boulevard principal, en face de l'UFR santé, avec accès direct aux transports en commun.



Permis de construire

février 2024

Démarrage des travaux

été 2024

Mise en service prévisionnelle

fin 2026



Surface Dans Œuvre (SDO)

16 939 m²

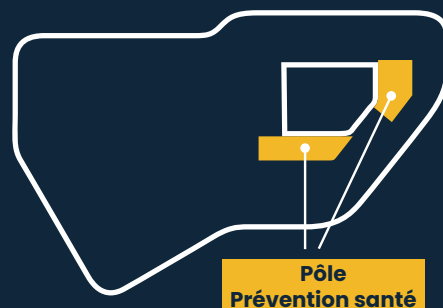
NIVEAU

2



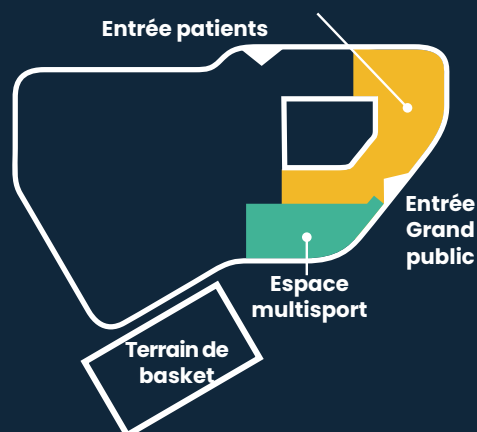
NIVEAU

1



NIVEAU

0



NIVEAU 0

ESPACE MULTISPORT MUTUALISÉ

Cet espace permettra :

- Aux **jeunes des établissements scolaires publics et privés** de la ville d'effectuer une partie de leurs activités sportives.
- Aux **patients de pratiquer des séances d'Activité Physique Adaptée (APA)** dispensées par nos coachs formés ou par des associations/dispositifs extérieurs.
- Aux **salariés de Becquerel d'accéder à un planning de pratiques sportives** sur leur lieu de travail.

Un **terrain de basket** sera également intégré aux espaces verts extérieurs pour former un square urbain en accès libre aux riverains.



NIVEAU 1

ESPACE D'ACCUEIL DES ASSOCIATIONS

Cet espace va permettre de regrouper, en un même lieu, différentes associations reconnues qui agissent au niveau local dans le champ de la cancérologie. Ce lieu aura vocation à être un **guichet unique facile d'accès et ouvert à tous les patients atteints de cancer du territoire et à leurs proches**, même s'ils ne sont pas suivis au sein de Becquerel.



NIVEAU 2

SERVICE DE MÉDECINE ET SOINS DE SUPPORT

Ce service propose un **accompagnement complémentaire gratuit aux patients et à leurs proches***, à tous les stades de la maladie. Les nouveaux locaux centraliseront les diverses salles de consultation de ce service, tout en offrant des espaces dédiés aux ateliers et à la pratique de l'Activité Physique Adaptée (APA). Un plateau de rééducation, spécialement conçu pour l'APA et supervisé par des professionnels, sera également accessible.

* psycho-oncologue, service social, douleur, kinésithérapeute, socio-esthétique, nutrition, médecine du sport, sophrologie, addictologie, prise en charge de la prévention secondaire et tertiaire...

LA BULLE



La Bulle est un lieu privilégié à destination des patients et de leurs proches. Il leur permet de trouver, grâce à l'accompagnatrice en santé, un accueil convivial, une présence, une écoute attentive pour prendre le temps d'échanger, ainsi que de la documentation. Ce dispositif promeut, en lien avec le service communication, les campagnes de prévention et de dépistage.

LE QG

Le QG (Quartier Général) est un espace unique dédié à nos jeunes patients (16-25 ans). Pensé avec eux et pour eux, il offre un lieu de vie, d'échanges et de projets où chacun peut se retrouver, créer, se ressourcer et garder le lien avec le monde, au-delà du soin.



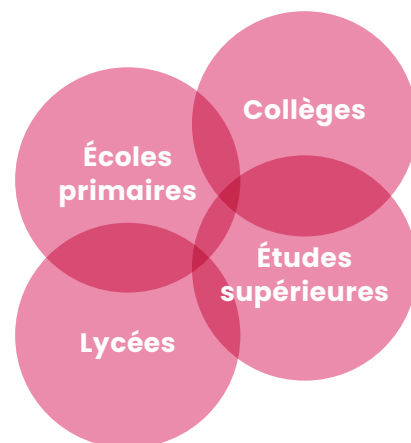
Cible 1 : publics scolaires

Ce Pôle Prévention santé sera destiné en priorité aux scolaires du territoire, principalement les jeunes de 6 à 25 ans de la Métropole. Cette population est la plus réceptive en matière d'actions de prévention primaire de la santé et de l'éducation, mais aussi en terme d'information ou de formation scientifique.

Agir auprès des jeunes est un bon moyen de lutter contre les discriminations sociales, d'autant plus dans une région particulièrement touchée par les inégalités et la précarité, notamment en matière de santé.

Ce pôle aura pour mission de garantir, tout au long de leur scolarité, la diffusion de messages simples et de conseils pratiques (le principe étant de créer des ateliers par âge sur des thématiques ciblées). La volonté est ainsi de **donner à chaque jeune les moyens de réduire son risque de développer un cancer**, ou toute maladie chronique, et de comprendre les enjeux en terme de prévention pour qu'ils deviennent acteurs de leur santé.

Ce pôle sera construit en collaboration avec les équipes d'**Epidau**, notre homologue l'Institut du Cancer de Montpellier, pionnier en France sur ce type de dispositif. Nous intégrerons les différents partenaires locaux en fonction des thématiques. Il se distinguera par son espace d'accueil et de prévention, principalement destiné aux scolaires mais également ouvert aux familles. Il proposera également des programmes de prévention et d'éducation en santé externalisés et accessibles à l'ensemble de la population. Nous bénéficions du retour d'expérience d'Epidau, ce qui nous permet de **développer un modèle efficient et novateur**.



En savoir + sur Epidau :
<https://urlz.fr/pqOy>



« Encourager dès le plus jeune âge et tout au long de la vie des comportements favorables à la santé. »

« Réduire les inégalités. »

Dans les murs

ESPACE LUDO ÉDUCATIF

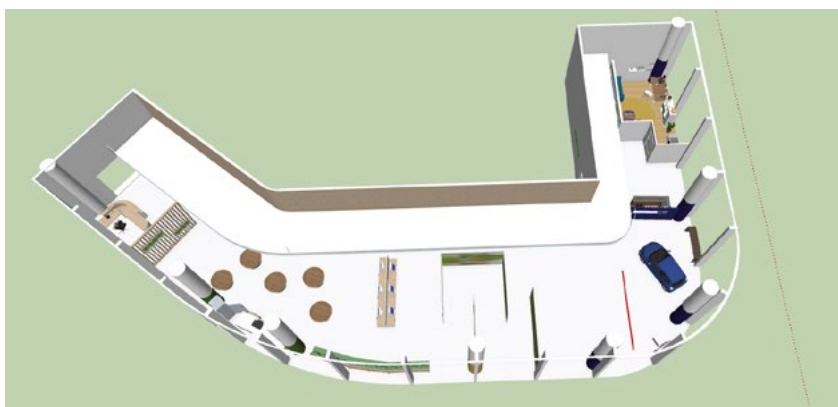
Une **équipe pluridisciplinaire** sera en charge d'animer cet espace et de **développer des outils pédagogiques de prévention primaire** (parcours de mise en situation, serious game, animations interactives, simulateurs, escape game ...). Ces dispositifs auront vocation à être utilisés en autonomie ou accompagnés dans le cadre d'une intervention. Une documentation validée sur la prévention et l'éducation à la santé sera également disponible. Elle devra prendre en compte des critères permettant d'être compréhensible par le plus grand nombre (FALC et français facile...).

La scénographie, les visuels et les messages de cet espace vont être spécifiquement travaillés et adaptés en fonction des tranches d'âges, en intégrant les nouvelles technologies qui font partie de leur quotidien.

Leur élaboration devra se baser sur les **nombreux travaux de recherche en psychologie, en santé et en communication dans ce domaine**. Cela déterminera les leviers pertinents permettant de garantir l'adhésion des usagers et leur changement de perception vis-à-vis de la prise de risque, pour ainsi la réduire efficacement. Il s'agit d'un travail essentiel à la réussite du dispositif, de trop nombreuses stratégies de prévention ayant des effets contre productifs.

Une **actualisation régulière du dispositif et de ses outils** est prévue ainsi que la **mesure de leur efficacité** (par des programmes de recherche).

Chaque accueil de classe sera préparé en amont. Un programme sera mis en place avec un suivi méthodologique assuré par les référents du pôle en lien avec les enseignants.



Projections de l'espace ludo éducatif



DES THÉMATIQUES CIBLÉES

Les priorités de la prévention sont bien identifiées, ce qui va permettre de construire différents parcours visant à :

- Réduire le risque d'exposition aux consommations de tabac, d'alcool et de drogues
- Améliorer les habitudes alimentaires
- Lutter contre la sédentarité
- Encourager la pratique pérenne d'une activité physique ou sportive
- Permettre de mieux comprendre l'impact des expositions sur le long terme aux polluants de notre environnement et de notre alimentation
- Inciter à la vaccination des jeunes contre les papillomavirus (HPV)
- Apprendre les bons gestes pour se protéger du soleil...

D'autres aspects de la santé, qui permettent de prendre en compte la personne dans sa globalité, pourront également être abordés : santé mentale, stress, sommeil, nuisances sonores, liens sociaux...

Hors les murs

PROGRAMMES DE PRÉVENTION

« PAR LES PAIRS » EN MILIEU SCOLAIRE

En l'état actuel de la démarche, des **programmes de prévention des conduites addictives** qui reposent sur le principe de l'éducation dite « **par les pairs** », une méthode qui a fait ses preuves, vont être mis en place. Cela consiste à accompagner un groupe de lycéens volontaires (pairs-éducateurs) afin de mener une action auprès de lycéens cibles (pairs-receveurs). L'objectif est de diminuer la prévalence de leur consommation de tabac ou d'alcool). **Ces interventions se font au sein des établissements scolaires**, en coordination avec les équipes éducatives.

TABAC

Le **programme P2P** s'appuie sur la théorie du comportement planifié (TCP; Azjen, 1991, 2011) proposant que l'intention de ne pas consommer de tabac et d'en limiter sa consommation repose sur 3 déterminants clés : les attitudes de l'individu, les normes subjectives et le contrôle comportemental perçu.

ALCOOL

Le **programme SoftPeers** s'appuie sur le modèle trans-contextuel (Hagger et Chatzisarantis, 2007) qui agit par les pairs pour cibler la motivation personnelle des jeunes, les attitudes, les normes sociales et le contrôle perçu dans le but de prévenir les API.

CONTACT

AUGUSTYNEN Aline
Cheffe de projets scientifiques
en prévention
02 32 08 25 84
aline.augustynen@chb.unicancer.fr



En partenariat avec Epidaure, département de prévention de l'Institut du Cancer de Montpellier, ainsi qu'avec l'ARS Occitanie, le Rectorat de Montpellier et la DRAJES.

Le Grand Défi Vivez Bougez (GDVB) vise à promouvoir l'activité physique au quotidien et à améliorer la santé des habitants de la Métropole Rouen Normandie, notamment celle des enfants de 6 à 11 ans et leur entourage.

En effet, d'après les études menées, le niveau de pratique des enfants de cette tranche d'âge est globalement insuffisant :

80% des enfants ne sont pas suffisamment actifs pour atteindre les recommandations internationales d'1 heure par jour (étude Esteban 2014-2016)

42% des enfants ont diminué leur niveau d'activité physique pendant le confinement du printemps 2020 (Chambonnières et al, 2021)

Basé sur des fondements scientifiques, le **GDVB** vise à permettre aux enfants d'atteindre les recommandations internationales d'**1 heure de pratique d'activité physique quotidienne**.



OBJECTIF PRATIQUE DU DÉFI GDVB

Accumuler le maximum de cubes énergie en pratiquant différentes activités physiques

15 minutes d'activité physique continue = 1 cube énergie

Les cubes énergie sont doublés si l'activité physique est pratiquée avec un proche (famille, amis).

Chaque enfant inscrit reçoit un carnet pour suivre ses cubes énergie. Écoles, clubs de sport, associations et collectivités locales s'unissent pour encourager les enfants à bouger, s'amuser et adopter de bonnes habitudes de vie.

Le Grand Défi Vivez Bougez est une réponse concrète aux défis identifiés sur le territoire de la Métropole Rouen Normandie quant à l'amélioration de la santé des habitants, notamment via une réponse clé en main pour développer la pratique sportive.

Explications en images du Grand Défi Vivez Bougez



POUR QUI ?

- ♦ Tous les élèves
- ♦ Encadrants
- ♦ Familles
- ♦ Écoles & périscolaires
- ♦ Associations sportives
- ♦ Municipalités



C'EST QUAND ?

02 MARS > 12 AVRIL 2026



COMMENT PARTICIPER ?

Les structures doivent s'inscrire **avant février en cliquant ici** ou en scannant ce QR-code :



CONTACT

LECOQ Laura

Chargée de mission prévention

02 76 01 58 67

laura.lecoq@chb.unicancer.fr



Cible 2 : publics vulnérables

Les personnes socialement défavorisées et/ou atteintes de pathologies psychiatriques représentent des publics vulnérables face à l'accès aux soins et à la prévention. Leurs conduites addictives sont plus nombreuses (exposition accrue au tabac, à l'alcool, risque de retard de diagnostic), ce qui se traduit par un risque plus élevé de mortalité précoce, notamment par cancer, par rapport à la population générale. Dans ce contexte, les politiques publiques travaillent à garantir un meilleur accès aux soins et aux actions de prévention des personnes en situation de vulnérabilité. Pour adopter une **approche d'universalisme proportionné**, les actions de proximité destinées aux publics vulnérables doivent prendre en compte les particularités liées aux handicaps ou à la précarité sociale, en intégrant des stratégies de promotion de la santé adaptées..

CALISS

Projet de recherche sur la pertinence et la faisabilité de la prise en compte des inégalités sociales et territoriales de santé dans le cadre du financement des hôpitaux en cancérologie. Financé par le Cancéropole Nord-Ouest.

Dr Thomas VERMEULIN
Santé publique



3 PRIORITÉS

- 1 FACILITER L'ACCÈS DES PERSONNES VULNÉRABLES AU DÉPISTAGE ET REPÉRAGE PRÉCOCE DES CANCERS**
- 2 AMENER LA PRÉVENTION DIRECTEMENT AUPRÈS DES PUBLICS VULNÉRABLES**
- 3 DÉCLOISONNER LES SECTEURS SANITAIRE, MÉDICO-SOCIAL ET SOCIAL AUTOUR DE LA PRÉVENTION**

1 FACILITER L'ACCÈS DES PERSONNES VULNÉRABLES AU DÉPISTAGE ET REPÉRAGE PRÉCOCE DES CANCERS

CONTEXTE

Dans le domaine de la santé, les personnes en situation de handicap, notamment handicap intellectuel, sont confrontées à des obstacles majeurs. Si leur prévalence au cancer est comparable à celle de la population générale, leur accès au dépistage et aux soins est nettement inférieur.

Les cancers sont fréquemment diagnostiqués à un stade avancé chez ces personnes, avec des tumeurs plus volumineuses et des traitements plus lourds.

Seulement 31,3 % des femmes en situation de handicap participent au dépistage du cancer du sein, contre 52 % dans la population générale. Tous types de cancers confondus, les personnes en situation de handicap se font deux fois moins dépister.

LE PROJET VISITES BLANCHES

Le projet visite blanche s'inscrit dans une démarche de renforcement de dépistage des cancers du sein.

Ce projet vise à renforcer la participation au dépistage organisé du cancer du sein des femmes de 45 ans et plus, en situation de handicap intellectuel, en leur offrant un accompagnement adapté.

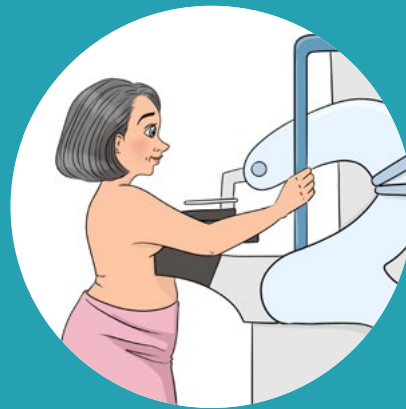


L'objectif de ce projet est double :

- **Familiariser les femmes avec les gestes médicaux** à travers des visites d'habitude ou « visites blanches », afin de **réduire leur anxiété face aux examens** de dépistages et aux soins,
- **Faciliter leur accès aux examens de santé** (tels que les mammographies, échographies) grâce à des ateliers pédagogiques et des consultations adaptées à leurs besoins spécifiques.

Nous souhaitons développer ce projet en collaboration avec des structures locales. Une collaboration permettra d'améliorer la participation au dépistage des cancers du sein et de **réduire les inégalités d'accès aux soins liées au handicap des femmes ciblées.**

EN SAVOIR +



POUR QUI ?

- ♦ **Les femmes en situation de handicap intellectuel de léger à modéré**
- ♦ **ET de 45 ans et plus**



C'EST QUAND ?

2 sessions en 2025 :

juin et septembre

3 sessions en 2026 :

mars, juin, septembre



COMMENT PARTICIPER ?

Les structures intéressées peuvent contacter :

DALMAT Ruth

chargée de mission
vulnérabilité

02 76 01 58 66

ruth.dalmat@chb.unicancer.fr

RICOEUR Marine

IDE, Référente Handicap

02 76 67 30 01

06 60 26 06 47

marine.ricoeur@chb.unicancer.fr

2 AMENER LA PRÉVENTION DIRECTEMENT AUPRÈS DES PUBLICS VULNÉRABLES

LA CLERETTE

Mise en place d'un partenariat de prévention et d'éducation à la santé entre le Centre Henri Becquerel et la structure **La Clérette des Papillons Blancs 76, qui accueille des adultes en situation de handicap**, présentant une déficience légère, moyenne ou profonde, associée ou non à des troubles de la personnalité.

L'objectif est de proposer aux usagers des séances d'activités sur l'alimentation, l'activité physique, l'hygiène, l'alcool et le tabac, les risques solaires et les dépistages organisés des cancers ; et d'accompagner les professionnels sur le repérage dépistage précoce des cancers ORL/gynéco.

Comme nous le disions plus haut, **les messages de prévention ne parviennent que très peu aux personnes en situation de handicap intellectuel**. Par conséquent, notre rôle est d'**amener une information adaptée** dans les lieux où elles sont accompagnées.

Ainsi, nous avons collaboré avec le Centre d'Activités de Jour (CAJ) **La Clérette** et le service Prévention de l'association **La Boussole** (addictologie) afin d'élaborer un programme annuel de prévention des cancers à destination de leurs usagers. Depuis septembre 2024, nous intervenons mensuellement sur les facteurs de risques et les dépistages organisés du cancer.

En alternance, nous nous déplaçons en structures ou accueillons au Centre Henri Becquerel les usagers et leurs éducateurs. En parallèle, les éducateurs du CAJ reprennent les sujets abordés de manière hebdomadaire, en petit groupes, afin d'ancrer les messages essentiels et d'engager des changements comportementaux durables. Nous renouvelons depuis le mois d'octobre 2025 ce partenariat.

3 DÉCLOISONNER LES SECTEURS SANITAIRE, MÉDICO-SOCIAL ET SOCIAL AUTOUR DE LA PRÉVENTION

Il nous paraît essentiel de **participer localement à l'interconnaissance des acteurs et dispositifs des secteurs sanitaire, médico-social et social** afin de **fluidifier les parcours de vie des publics vulnérables**. C'est pourquoi nous avons réunis une trentaine d'acteurs des différents secteurs du territoire de la Métropole Rouen Normandie.

Deux axes de travail ont émergé de ces réunions :

- **Acculturation des professionnels de la cancérologie** à l'impact de la vulnérabilité sur les parcours de soins
- **Sensibilisation des professionnels du médico-social et du social** au repérage précoce de certains cancers

Trois formations ont été créées dans ce sens.



Actions de formation soutenues et financées par la Métropole Rouen Normandie dans le cadre du développement d'actions permettant la prévention et la promotion de la santé sur des thématiques prégnantes à fort enjeux sanitaires.

EN SAVOIR +
SUR NOS
FORMATIONS



Agir sur les facteurs de risque

Concevoir une stratégie de prévention positive et efficiente, pour faire de la prévention un état d'esprit.

SAVOIR POUR AGIR

Pour être sensible aux messages de prévention, il faut impérativement avoir une meilleure connaissance des mécanismes de survenue de la maladie. Le cancer n'est jamais le résultat d'une cause unique. Il faut un ensemble de facteurs susceptibles d'interagir entre eux, pour qu'il se développe. En remplissant sa mission d'information, le Pôle offrira à chacun l'opportunité d'être acteurs de leur santé.

DIFFÉRENTS FACTEURS DE RISQUES

La construction des messages de prévention du Pôle, qui concerneront chacun des facteurs de risques, va s'appuyer sur les recommandations officielles (INCa...) et les données scientifiques dans ce domaine. L'approche va devoir être systémique, en intégrant les particularités des différentes typologies de publics cible (âges, milieu social...). Elle sera aussi novatrice et fédératrice, afin de mieux toucher pour mieux convaincre.

UNIVERSALISME PROPORTIONNÉ

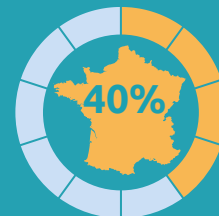
L'objectif de ce dispositif est de lutter contre les inégalités sociales de santé dès la petite enfance. On sait que les personnes qui vivent dans les zones les plus défavorisées sont globalement moins touchées par les messages de prévention grand-publics. L'approche déterminée ici, doit réduire les inégalités, en ayant pour effet de favoriser le bien-être de toutes les personnes indépendamment de leurs niveaux socio-économiques.

« Favoriser durablement l'adoption des bons gestes pour prendre soin de soi et se sentir bien. »

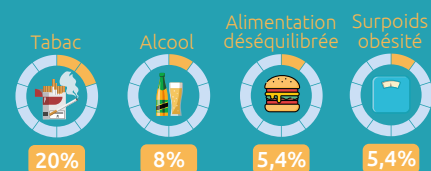


173 000

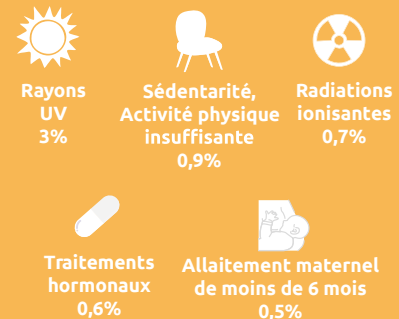
cancers pourraient être évités en France



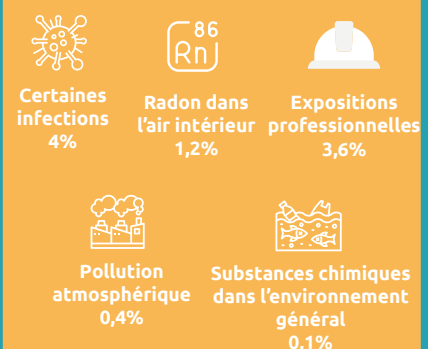
Proportion des cancers liés aux principaux facteurs de risque en France métropolitaine



Autres facteurs liés au mode de vie



Facteurs de risque environnementaux



Un outil pour lutter contre les idées reçues

En 2024, le Centre Henri Becquerel éditait son premier outil pédagogique : un quiz prévention des cancers sous forme de jeu de cartes. La nouvelle édition, enrichie de nouveaux thèmes et affirmations, est aujourd'hui disponible. Un outil Becquerel et B4-before.



Ce jeu de cartes permet d'aborder les idées reçues sur le cancer. Chaque carte propose sur son verso une affirmation sur le cancer et une réponse sur son recto.

Les cartes sont classées par :

- Types de cancers (tous cancers, sein, poumon, ORL...)
- Facteur de risque ou préventif (prévention générale, dépistage, activité physique, exposition au soleil...)

Une notice d'utilisation aide à la prise en main de l'outil, et certaines cartes sont particulièrement adaptées aux adolescents.

OÙ LE TROUVER ?

- Disponible **dans la plupart des centres de documentation Promotion Santé**
- **À Rouen, retrouvez-le chez notre partenaire Promotion Santé Normandie**, dans les locaux de l'Atrium, ou directement sur leur site internet

DEUX QUIZ INTERACTIFS POUR LES ESPACES D'ATTENTE

Le jeu de cartes est aujourd'hui complété par **deux mini quiz interactifs** : **un dédié à nos comportements, le second aux dépistages organisés** proposés en France.

Ces deux quiz destinés aux **salles d'attente** et aux **espaces d'accueil des cabinets médicaux et officines** sont accompagnés d'**affiches avec QR-codes** pour y accéder.

Les affiches sont disponibles en téléchargement gratuit sur notre site internet ou envoyées à la demande.



POUR TOUTE DEMANDE OU TÉLÉCHARGEMENT



Entreprises du territoire, rejoignez-nous !

ENSEMBLE, AGISSONS POUR LA SANTÉ DE NOTRE TERRITOIRE

Notre **Pôle Prévention Santé** est un lieu inédit pour sensibiliser les 6-25 ans aux bons comportements de santé et lutter contre les inégalités face à la maladie.

Dans une région où la surmortalité par cancer est supérieure de 8,8% à la moyenne nationale, **agir en amont est une urgence collective**. Ce projet incarne une conviction : **la santé n'est pas qu'une affaire de soins, c'est d'abord une question de prévention**.

Nous faisons appel aux **entreprises locales engagées** pour devenir **mécènes de ce pôle** et contribuer à bâtir une génération plus informée, plus responsable et en meilleure santé. Soutenir ce projet, c'est affirmer sa **responsabilité médico-sociale** et son attachement à la vitalité notre territoire.

AVANTAGES FISCAUX

Le Pôle Prévention Santé étant affilié au Centre Henri Becquerel il est habilité à recevoir des dons des entreprises et des particuliers.

En tant qu'entreprise, vous bénéficiez d'une **réduction d'impôts de 60%** de la valeur de votre don, dans la limite de 0,5% de votre Chiffre d'Affaires HT réalisé au titre de l'exercice.

CONTREPARTIES POSSIBLES

Votre engagement sera **valorisé et visible** :

- Mention officielle parmi nos **partenaires mécènes** (plaquettes, site, supports du pôle B4)
- **Visibilité dans l'espace du Pôle** (mur des mécènes, signalétique, supports pédagogiques)
- **Naming** possible d'un espace ou dispositif éducatif
- **Privatisation de l'espace ludo-éducatif** pour vos clients, vos salariés et leurs familles (journée dédiée, week-end découverte santé)
- Accès privilégié à des **actions de sensibilisation santé en entreprise**
- Invitation aux événements partenaires du Pôle
- Participation à un **comité de partenaires engagés** pour réfléchir ensemble aux actions de prévention sur le territoire

POURQUOI DEVENIR MÉCÈNE ?

- Pour **investir dans la santé et l'avenir de notre jeunesse**
- Pour **agir concrètement** sur les inégalités sociales de santé
- Pour **soutenir un projet à fort impact local**, porté par un acteur d'excellence reconnu pour son éthique et son expertise



ENSEMBLE, FAISONS DE LA PRÉVENTION UNE FIERTÉ NORMANDE

Devenez partenaire d'un projet qui a du sens, contactez :

Marie PARAIN

Responsable Communication du
Centre Henri Becquerel

02 32 08 29 03

marie.parain@chb.unicancer.fr



x



www.b4-prevention.fr

Avec le soutien financier de :

